

La Mar

i la

Cultura

Integrants del EB 5: Enric, María, Elena i
Projecte de recerca curs10/11

Membres del grup: Enric,Elena,Pau i María

EB:5

Curs: 4tA

Projecte de recerca: 2010/2011

INTRODUCCIÓ AL TREBALL	5
INTRODUCCIÓ AL TREBALL DEL PAU	6
CONTEXT HISTÒRIC	7
TIPUS DE VAIXELLS	7
<i>Vaixells de Cambrils</i>	<i>7</i>
<i>Flota pesquera a Catalunya</i>	<i>10</i>
<i>Flota pesquera a Tarragona</i>	<i>10</i>
<i>Flota pesquera a Cambrils.....</i>	<i>11</i>
"HI HA DOS BARQUES QUE S'HAN VENUT I DOS BARQUES QUE S'HAN ENFONSAT"	11
LA PESCA.....	11
<i>Tipus de pesca</i>	<i>11</i>
LA HISTÒRIA I ACTUALITAT DE LA VIDA DELS PESCADORS.....	16
<i>Entrevista a pescadors jubilats de Cambrils.....</i>	<i>16</i>
<i>Evolució del barri pesquer de Cambrils i la construcció del port de Cambrils</i>	<i>18</i>
EXPLOTACIÓ DEL MAR.....	22
<i>Salines</i>	<i>22</i>
PROBLEMES DE SALUT PER ESTAR LLUNY DEL MAR.....	22
<i>lode</i>	<i>22</i>
CONTEXT GEOGRÀFIC	23
LA MAR MEDITERRÀNIA COMPARADA AMB ALTRES MARS DEL MÓN	23
<i>Mar Morta- Mar Mediterrani.....</i>	<i>23</i>
<i>Mar Negra- Mar Mediterrani</i>	<i>24</i>
<i>Mar Caspi- Mar Mediterrani.....</i>	<i>25</i>
FORMACIÓ DEL MAR MEDITERRANI.....	26
<i>Fitxa de la mar mediterrània.....</i>	<i>26</i>
ANIMALS DE LA MAR MEDITERRÀNIA.....	29
<i>Tot tipus d'animals de la Mar Mediterrània.....</i>	<i>29</i>
LES LLUNES I LES MAREES	37
<i>Les llunes.....</i>	<i>37</i>
<i>Les marees</i>	<i>37</i>
CONCLUSIONS DEL TREBALL DEL PAU.....	40
1 LITERATURA.....	41
1 LITERATURA.....	41
1.1 ULISSES 1.....	41
1.1.1 <i>Introducció</i>	<i>41</i>
1.1.2 <i>Cos de la redacció.....</i>	<i>41</i>

1.1.3	Conclusions	43
1.1.4	Format Microsoft Word	43
1.1.5	Font d'informació	43
1.2	ULISSES 2.....	45
1.2.1	Introducció	45
1.2.2	Cos de la redacció.....	45
1.2.3	Conclusions	45
1.2.4	Format Microsoft Word	45
1.2.5	Font d'informació	46
1.3	EL DÉU POSEIDO	47
1.3.1	Introducció	47
1.3.2	Cos de la redacció.....	47
1.3.3	Conclusions	47
1.3.4	Format Microsoft Word	47
1.3.5	Font d'informació	47
1.4	LES SIRENES.....	48
1.4.1	Introducció	48
1.4.2	Cos de la redacció.....	48
1.4.3	Conclusions	48
1.4.4	Format Microsoft Word	48
1.4.5	Font d'informació	48
1.5	SIMBAD.....	49
1.5.1	Introducció	49
1.5.2	Cos de la redacció.....	49
1.5.3	Conclusions	49
1.5.4	Format Power Point (1 diapositiva per a cada aventura de Simbad).....	49
1.5.5	Font d'informació	49
2	TRADICIONS I COSTUMS	50
2.1	ELS NUSOS	51
2.1.1	Introducció	51
2.1.2	Cos de la redacció.....	51
2.1.3	Conclusions	51
2.1.4	Format Vídeo (.AVI).....	51
2.1.5	Font d'informació	51
2.2	EL MÓN DE LA PESCA A CAMBRILS	52
2.2.1	Introducció	52
2.2.2	Cos de la redacció.....	52
2.2.3	Conclusions	53
2.2.4	Format Microsoft Word	53
2.2.5	Font d'informació	53

2.3	TÈCNIQUES DE PESCA ARTESANAL I MODERNES	54
2.3.1	<i>Introducció</i>	54
2.3.2	<i>Cos de la redacció</i>	54
2.3.3	<i>Conclusions</i>	55
2.3.4	<i>Format Power Point</i>	55
2.3.5	<i>Font d'informació</i>	55
ARQUITECTURA.....		56
	ELS FARS	56
	ELS DICS.....	56
	ELS PORTS.....	57
	LA PLATJA	58
	BARRIS PESCADORS	59
	LLOTJA DE PEIX	60
ESCULTURA		60
	MONUMENTS ALS PECADORS	60
	EL NOI PESCADOR	62
	LA VELA DE CAMBRILS	62
	ESTÀTUES AL DEU NEPTÚ	63
	LES SIRENES	63
	EDUARDO CHILLIDA	64
	LAND ART	65
TREBALL DE LA MARÍA.....		66
BIBLIOGRAFIES		78
CONCLUSIÓ DEL TREBALL.....		80

Introducció al Treball

Aquest treball ha estat fet per: l'Enric, el Pau i la María. Està compost dels següents apartats:

- Context històric: On s'explica els tipus de vaixells, la història i l'actualitat del món pesquer... (Pau Gimeno).
- Context geogràfic: On s'explica la formació del mar mediterrani, la seva flora i fauna... (Pau Gimeno).
- Literatura: En aquest apartat s'explica de quina manera el mar a influït en la nostra cultura i societat (Enric Petrus)
- Tradicions i Costums: Rutines que s'han anat explicant generació rere generació de tal forma que moltes d'aquestes tradicions i costums les vivim avui en dia (Enric Petrus)
- La Música: Parla de dos grans músics que han influït a la història de la música (María Ortigosa)
- La Fotografia: Ha il·lustrat fotografies amb una gran importància històrica (María Ortigosa)

El mar és un tema molt extens de la qual nosaltres hem volgut tracta una petita part. La cultura i la nostra societat està molt influïda per el mar, que ha vist com ha anat evolucionant la humanitat en la història. Degut a que la informació sobre qualsevol aspecte de la mar és molt abundant, cadascun dels integrants del grup ha enfocat el seu treball amb les referències que tenien.

Tenim la sort de poder viure en un poble pesquer com Cambrils fet que ens ha facilitat fer-nos una idea del mar com per exemple la vida dels pescadors i els seus vaixells, un petit bocí de la seva literatura, música i pintura.

Introducció al treball del Pau

El treball està dividit en dos grans blocs, el context històric i el context geogràfic. Molta informació del context històric l'he treballat sobre el meu poble ja que és un poble pescador. La informació l'he tret de molts llibres, arxius de cambrils, informació d'internet i també gràcies a entrevistes que he fet a pescadors jubilats de Cambrils. L'entrevista més extensa a un pescador de Cambrils ha estat realitzada a Lluís Fosch (amb el renom de El Ximo) el dia 24/04/11 i el 27/04/11. Aquest és un pescador en actiu. A cada apartat del Context històric referit a la pesca el complementaré a banda de la informació extreta d'internet i llibres amb les explicacions donades per Lluís Fosch, les explicacions d'aquest pescador és diferenciaran visualment perquè aniran entre cometes, amb cursiva i desplaçat a la dreta.

-

Context històric

Tipus de vaixells

Vaixells de Cambrils

Tipus de bastiments a Cambrils.

Balandra: bastiment mixt de motor i vela. Aquest tipus de bastiment va tenir una curta durada i va ser en el temps de la introducció del motor. Tenien motor però també portaven vela. Ja no anaven aparellats com a la vela llatina, sinó que portaven una vela a l'arbre i tenien botavara. A poc a poc, amb el ràpid increment de la potència dels motors, va deixar de ser utilitzada.



Balandro: Bastiment de vela. Aquest és el bastiment típic d'esbarjo ja que per al seu moviment lent i complicat no pot ser utilitzat en les tasques dels pescadors. El material amb el qual se solen construir aquests bastiments actualment és de plàstic i solen ser de característiques molt lleugeres. A l'arbre sol ser d'algun metall; també és lleuger.



Bastiment: construcció, generalment de fusta, amb forma de mitja nou, molt més llarga que ampla, que serveix per a navegar i/o pescar. Vista frontalment és amb forma de U o V que va estrenyent-se als extrems davanters (proa) i posterior (popa) per morir en una fusta el gaó. Cal remarcar que el sistema generalitzat de moure's, actualment, damunt de l'aigua és el motor, encara que persisteixin els bastiments moguts per remos i vela.



Barca: Bastiment destinat a la pesca d'arrastro. Com a característiques diferenciadores podem dir que són els més grans. A part de la grandària, tenen damunt la coberta altres aspectes més clarament diferenciadors: a. Pont a proa. b. Pal o arbre c. Maquinilla (una o dues) molt més complexa. d. Arganells o pescantes a popa.

“La primera barca en que vaig anar va ser la Felícia, era una barca semidiesel, el problema d'aquelles barques d'abans era que tot trepitava¹”

Barco: 1. Bastiment militar que es dedica a fer les mateixes funcions que la barquilla. La diferència que hi ha entre el barco i la barquilla és que és molt més gran i més ràpid. Hi ha menys barcos que barquilles.

2. Vaixell

Barquilla: Bastiment militar que es dedica a preservar les costes i a vigilar que els pescadors compleixin les normes de pesca establertes. Són de característiques ràpides i, actualment, de polièster.

Bot: 1. Gussi 2. bastiment auxiliar



¹ Trepitava: Que tot es movia.

Canoa: Bastiment lleuger i ràpid. Són bastiments utilitzats per a esbarjo. Solen ser de plàstic. Encara que poden tenir formes diverses, solen tenir com a característiques o bé un volant similar al dels cotxes o bé les més petites que tenen un motor fora-borda. Solen tenir poca autonomia. La gent també diuen canoa als bastiments que surten a les pel·lícules i que utilitzen els indis.

Canot: Bastiment d'esbarjo entre el iot i la canoa. Són més petits que els iot i tenen com a característica comuna que disposen de soplug on refugiar-se.

Gussi: Bastiment destinat a les pesqueres petites. Por tenir o no coberta i pot ser mogut amb remos o amb motor encara que les característiques actuals més pròpies són la coberta i el motor. Gussi és sinònim de bot.

Iot: Bastiment gran d'esbarjo. També, com la majoria dels bastiments d'esbarjo que no van a la vela, sol ser de característiques ràpides. La diferenciació entre el canot i el iot no es gaire clara.



Llum o Embarcació: Bastiment destinat a la pesca del llum. Com a característiques diferenciadores respecte als seus semblants hi ha: a. No te arbre b. Té halador c. Té maquinilla. És ras i menys quillat que les barques.

Llumeta: Bastiment que pescava amb la tècnica del cèrcol. És similar al llum però pescava de dia o de nit i amb una peça més estreta. Es va prohibir aquest tipus de pesquera perquè la feien molt prop de terra i molestaven els gussis. A Cambrils n'hi va haver dues durant un cert temps i pescaven peixos de diversos tipus (oblades, esparralls, etc.) que anaven amolats.

“ A cambrils això de la llumeta s'ha prohibit”

Mallorquina: Llaüt. Bastiment similar als bots. Com a característica principal diferenciadora hi ha la roda de proa que és molt típica d'aquests bastiments. De moment només l'utilitzen gent per esbarjo i entre els pescadors no n'hi ha cap. El nom

de mallorquina se li dóna pel lloc de procedència. La forma de la proa és molt similar a la de la popa.



Xalana: Bastiments sense coberta, llanguit i quillat i amb diversos parells de remes. Aquests bastiments no són propis de Cambrils; són originaris de la part del Delta de l'Ebre. Ja no en queden i s'utilitzaven, com els bots o gussis, per anar a la sàrcia. Informació treta del llibre: El vocabulari dels pescadors de Cambrils Autor→ Josep Lluís Savall Rom

Informació treta del full divulgatiu de cultura tradicional i popular de Cambrils núm.7 de l'associació l'anjub.

Flota pesquera a Catalunya

Informació treta de: Òscar Valle

Flota pesquera a Catalunya (2007)	
Arrosegament	346
Arts menors	779
Auxiliars	30
Encerclament	112
Palangre	78
Tonyina	6
Total	1351

Flota pesquera a Tarragona

Flota pesquera a Tarragona (2007)	
Arrosegament	173
Arts menors	194
Auxiliars	14

Encerclament	27
Palangre	18
Tonyina	6
Total	422

Flota pesquera a Cambrils

Flota pesquera a Cambrils (2007)	
*Arrosegament	26
Encerclament	4
Trenall	3
Palangre	7
Altres	19
Total	56

“Hi ha dos barques que s’han venut i dos barques que s’han enfonsat”

La pesca

Tipus de pesca

Xarxa de cercol: és una xarxa de forma rectangular, de 250-1000 metres de longitud i uns 40 metres de profunditat, té flotadors a la part superior i ploms en la part inferior que la mantenen en posició vertical. Serveix per pescar espècies com la sardina, l’anxova o el verat.



Pesca d’arrosegament: és una xarxa en forma de mitjó que es remolca des de l'embarcació mantenint-la oberta, aquest tipus de pesca atrapa tot allò que troba, es la pesca menys selectiva que existeix i la més perjudicial per al fons marí.

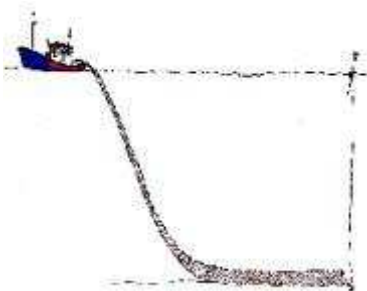
“El vaixell està en moviment i els peixos que entren van nedant cap al final de la xarxa fins arribar al final on hi ha una trampa, és a dir, que els peixos poden entrar però no poden sortir”



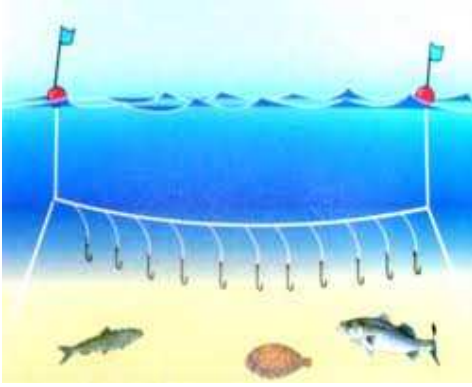
Pesca “al saltillo”: pesca a canya, amb esquer viu. Serveix per pescar bonítols i tonyina. Es llença una mica d’esquer simulant la presència d’un banc de peixos mitjançant mànegues, per atraure els bancs de bonítols o de tonyina. Els pescadors s’alineen als costats de la barca amb les seves canyes.



Xarxes d'emmallament: Són xarxes fixes que es col·loquen a la costa per interceptar el pas de peixos o altres animals marins. Té forma rectangular té suros a la part superior i llast a la part inferior per mantenir-la vertical.



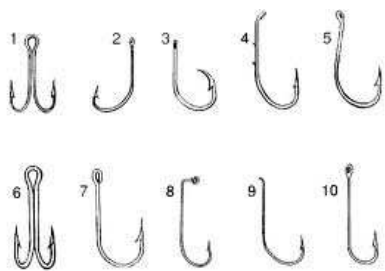
Palangres: és un cap llarg que és manté a la superfície gracies a les boies. És la tècnica més selectiva que hi ha, ja que si varies la mida de l’ham i l’esquer pesques un tipus de pesca o un altre



Pesca amb rall: xarxes de forma cònica llençades per una sola persona des d'una embarcació, per a que caiguin sobre una àrea específica. No produeix efectes negatius en les poblacions de peixos.



La **pesca amb ham** és la forma de pesca més artesana que es coneix actualment, i també una de les més antigues juntament amb la fletxa i les fitores.



L'art d'encerclament: La pesca d'encerclament consta de dues embarcacions, la cinta (barca més grossa, amb 10 o 12 homes i que és la que porta tots els estris de pesca) i el bot de llum (petita embarcació equipada amb uns potents llums).

Quan el bot de llum mitjançant els forts focus lluminosos ha pogut atreure prou peix sota el bot, la cinta li cala la xarxa arran de l'aigua en cercle, envoltant la mola de peix. Quan aquest està envoltat, a la part de baix de la xarxa s'hi troben una sèrie d'anelles lligades a l'armadura dels ploms, per l'ull de les quals passa una sirga

anomenada *sàgola*, que al ser estirada permet de tancar l'art per sota, com aquell qui estreny la boca d'una bossa. Una vegada el peix queda encerclat, es tracta d'anar estrenyent l'art fins que el peix quedi ben amolat i així ser copejat amb un gros salabre i ser abocat dins les caixes.



El tresmall: El tresmall és un ormeig de pesca format per tres xarxes superposades i de diferent trama. D'aquesta manera el peix passa la primera xarxa i es queda enganxat entre la segona i la tercera. De mides molt variables, s'empra principalment al mar i a les basses i es capturen espècies molt diverses: llisals, carpes, llobarros, moixarres...

“La xarxa del tresmall porta suro a dalt i plom a baix”



Curri: Tècnica de pesca consistent en una llença arrossegada per un bastiment en moviment. Aquesta llença té a la punta un peixet que abans estava fet de ploma i que ara és de plàstic i imita els peixos de veritat. Quan els peixos veuen al peixet s'hi llancen per menjar-se'l i queden enganxats per l'ham.



Llença: Ormeig de pesca consistent en un pel de cuc que té un ham en una punta. Les llences poden ser de mides molt diverses, des de la que es fa servir per pescar el llobarro, de deu brases, fins las que es fa servir per pescar la tonyina, que en pot tenir sobre les 300 brases.

Morenell: Nansa de forma molt més estreta. Era de forma molt més estreta i tenia la boca de l'anfaç molt més petita ja que es dedicava a la pesca de congres i morenes que son peixos de cos molt més llarg i estret.

“La diferència entre el morenell i la nansa és que el Morenell té la xarxa més rodona”.

Nansa: Ormeig de jonc de forma acampanada amb una obertura a la part inferior. Eren fetes de jonc encara que en una última època ja s'havia anat introduint el fil ferro. En aquesta obertura inferior hi ha el anfaç que té forma d'embut i va cap a l'interior.



Pioc: Ormeig de pesca format per un pel de cuc amb un plom a l'extrem i braços amb un ham cadascun a la punta. Els braços del pioc es posen, normalment, depenent del fons en que es pesca hi solen ser entre 3 i 5. Els diversos hams van a diferents alçades i posicions. El plom serveix per a enfonsa a l'ormeig que es deixa arribar al fons.

Potera: Ormeig de pesca que té un eix central al voltant del qual hi ha posat diversos hams amb una mateixa posició i altura, formant circumferència. Aquest ormeig es usat en la pesca del calamar i en moviments que es diuen fer enzades. Quan la potera arriba a la profunditat desitjada es va pujant i baixant el braç en que es subjecte el fil de l'ormeig per que la potera vagi fent un moviment de pujada i baixada.



Informació extreta del llibre: Llibre→ El vocabulari dels pescadors de Cambrils

Autor→Josep Lluís Savall Rom

Informació tretada de la web: <http://ca.wikipedia.org/wiki/Pesca>

La història i actualitat de la vida dels pescadors

Entrevista a pescadors jubilats de Cambrils

Entrevista a Salvador Badó (El Serranu), nascut al 21 de gener del 1932

- **Quans anys tenia vostè quan va començar a pesca?** 10 anys
- **En quin tipus de barca pescava?** Pescava amb vela llatina
- **A que anava?** A l'arrastre
- **Amb qui anàveu a la barca?** Anàvem mon pare (el serranu), mon germà i jo
- **Quants anys heu anat a pesca?** 68 anys pescant
- **Quin tipus de pesca és el més utilitzat a Cambrils?** És el arrastre
- **Tota la vostra família ha estat pescadora?** Sí
- **Que en fèieu del que pescàveu?** Ho veníem a la plaça del pòsit
- **Es conserva el llenguatge de pescadors aquí Cambrils?** Crec que encara es conserva
- **Vostè no va tenir l'ocasió d'estudiar?** Sí vaig tenir sort, vaig estudiar fins als 10 anys i quan ja vaig saber llegir i escriure mon pare va dir que ja en sabia suficient i em va porta a pescar.
- **La pesca d'un peix va per èpoques?** Sí, al Novembre fins als reis es pesca el Calamar, a la primavera la Llangosta, al estiu la Sèpia i el Pop i a la tardor el Llenguado.
- **Quin peix és que heu anat a pescar més?** He pescar el Llenguado, la Llangosta, la Sèpia; el Pop i el Calamar.
- (Hem pregunta ell) **Noi tu saps de quin any és la torre?** Sí, crec que és del Segle XVI
- (Hem diu ell) Sí però concretament és del 1554 o 1555 ara no ho recordo, la van fer una família d'aquí Cambrils i vivien a la torre, més tard la van fer servir per defensar-se dels pirates. La torre fa 11.8m d'alçada i 11m d'ample.

Entrevista a Telm (Tem), nascut a l'any 1925

- Té 85 anys més l'I.V.A
- **Abans quantes hores es pescava?** És pescava 12 hores de 6 a 6.
- **On es pescava?** Es pescava a Barcelona i a Tarragona.
- **Així que pescàveu més a Tarragona que a Cambrils?** Sí el pescador feia més vida a Tarragona que a Cambrils

- **On veníeu el peix ?** El de Tarragona és venia a Tarragona i el de Cambrils a la plaça del pòsit
- **Es pesca el mateix ara que abans?** Sí però abans menys quantitat
- **Fins quin any va pesca?** A l'any 70 vaig vendre la barca
- **Quin és el peix que es pesca més a Cambrils ?** Diria que el calamar i el moll
- **A quin tipus de pesca anàveu a pesca?** A l'arrastre
- **Quan va començar a haver-hi motors a les barques?** Als anys 30. El motor més gran dels anys 40 era de 50CV
- **On anàveu a posar dipòsit?** Després de la guerra, ens donaven 5 bidons de petroli i anàvem a Barcelona a canviar-lo per fuel.
- **A quin tipus de pesca anàveu a pesca?** A l'arrastre

Entrevista a Jordi Pinyas (Pinyas), nascut al 1930

- **Quants anys teníeu quan va començar a pescar?** Als 13 anys, mira que et dic vaig ser l'últim home que vaig anar a pescar amb vela llatina
- **De quin any parlem?** Et parlo dels anys 40 pocs, perquè a partir dels anys 30-40 es van començar a mecanitzar les barques

Entrevista a Fortuny, nascut al 1933

- **Quants anys teníeu quan vas començar a pescar?** 12 anys, anava amb mon pare.
- **A quin tipus de pesca anàveu a pesca?** A l'arrastre i a la sardina
- **Quantes hores pescàveu?** Nosaltres a l'època forta de la pesca anàvem 15 dies a Barcelona, tornàvem per arreglar les xarxes i se'n marxàvem un altre cop.
- **Els seus fills han continuat pescant?** Sí un fill sí, va a la sardina.
- **En quina barca pescava?** Jo pescava amb mon pare amb una barca de motor de 25CV
- **Quin peix pescàveu més?** Pescàvem molt el moll sobretot a l'estiu
- **Continua pescant o ha plegat?** Quan tenia 70 anys hem vaig posar malalt i vaig parar de pescar

Entrevista a Fortuny, nascut al 1932

- **Veu un gran canvi de la pesca de fa 50 anys endarrere fins ara?** Sí la pesca i les barques han canviat molt
- **Quants anys teníeu quan va començar a pescar?** 13 anys, he anat 47 anys a pesca
- **A quin tipus de pesca anàveu a pesca?** Al calamar, amb poteres
- **Jo no he crescut perquè de jove portava al cap una caixa de sardines de 40kg**
- **Nosaltres anàvem a pescar 12hores i dissabte 10hores. Abans no hi havia passeig marítim fins al 1932 quan es va començar a construir el port.**
- **Abans només hi havia una petita part del moll que es deia la “Punta del cadirer” no sap perquè lo deien així.**

Evolució del barri pesquer de Cambrils i la construcció del port de Cambrils

Breu història del poble pesquer de Cambrils

El 1229 comença la tradició marinera de Cambrils.

En la crònica de Jaume I cap a la conquesta de Mallorca “es repleguen mil homes amb barques”. Podria ser que algunes de aquestes barques fossin de pescadors.

Aquesta tradició marinera i amb seguretat pescadora de Cambrils, va seguint el fil de la història i ja es troba documentació del Segle XIV tal com explica Maristany (1986:133), que revela la utilització, mins a no, de la pesca a Cambrils. Aquesta activitat deu haver fluctuat al llarg de la història i també deu haver-se exercit de maneres mixtes. De tota manera al Segle XVI hi ha un 13% de la població que es dedica oficialment de la pesca.

En el decurs del segle XVIII i també durant gran part del XIX el port de Cambrils assolí certa importància com a lloc de sortida dels productes agraris de la comarca i, fins i tot, d'indrets més llunyans, “*es bien sabido que la riqueza del Priorato y del Campo de Tarragona consiste principalmente en la producción de caldos y que se embarcan con abundancia por el puerto de Cambrils*”. També informa que el port estava en molt males condicions i que els carregaments van a parar a Cadis, Gènova i altres indrets, com ara els ports francesos de Cette i Cassis.

El 1812 els productes que s'ex`portaven eren el vi, l'aiguardent, llegums i fruites, i es rebia arròs, esparteria, fruita seca de terres valencianes i borrella dels voltants de Salou. Precisament en aquest port veí hi habué una forta competència per capitalitzar el comerç reusenc. Sembla que Cambrils hi jugava amb desavantatge donades les deficiències del seu port, al qual Madoz qualifica que *“en la playa no hay fondeadero adecuado”*.

A mitjans segle XIX, segons Madoz, els principals articles que s'embarquen al port de Cambrils eren: oli, aiguardent, carbó, crémor, faves, tartrat, teixit cru, patates i vi. A la vegada s'importava indianes, sardines salades, tapir; el saldo mercantil era, clarament, favorable. A més, en aquesta zona portuària, també s'hi localitzaven 32 embarcacions de pesca, amb 128 tripulants. El peix que es capturava era sardina, lluç, moll o roger, llenguado, pagell, besuc, pops, castanyola, voga... mitjançant palangre, nansa, sardinals...

Cambrils, durant el segle passat, fou cap de districte marítim, amb un ajudant militar de Marina, el seu assessor i un escrivà. Tenia, a més, duana, drassanes i gremis de pescadors. El 1858 hi havia a Cambrils 32 barques de pesca, 12 per la pesca del bou i 20 per a la sardina, tots amb vela llatina i amb 128 tripulants. Les de bou pesaven tres tones cadascuna i una i mitja des de la sardina. Solament hi havia un vaixell local dedicat a tasques de transport de cabotatge amb cinc mariners.

Argo

L'expansió que experimentà el port de Tarragona el segle passat anava en detriment dels interessos del port de Cambrils, que de mica en mica anà perdent la seva migrada activitat. El 1876 li fou suprimida la duana:

“se da cuenta de una Real Orden de fecha 14 de diciembre del año último, suprimiendo la duana de esta villa, en sustitución se crea otra de igual clase en Salou, conservando sin embargo la facultad de poder despachar los buques de esta villa con la documentación de la duana del último punto nombrado”

Un any després, el port de Cambrils fou habilitat per a la càrrega i descàrrega de mercaderies i fruits del país, però, sempre, amb el vist i plau de Salou.

Les darreries del segle XIX foren una activitat portuària mínima, segons Salceda, ja que, en el llibre de Patens de Sanitat, servat a l'arxiu municipal de Cambrils, només s'hi troben inscrits vuit partides, segurament les últimes que s'expediren, donada la situació espaiosa de les dates de lliurament: una de 1889, una de 1890, tres de 1891, una de 1892 i dues de 1893.

La història ens parla de la creació d'una parròquia a la platja i, per tant, un barri amb una autonomia. Al 1867 el barri de la platja hi havia 616 habitants la majoria dels quals es dedicava a la pesca. El Segle XX es ple de canvis importants, farà possible una de les aspiracions més anhelades del poble de Cambrils: la construcció de un port-refugi. Cal tenir en compte que en aquell temps el barri de la platja acollia un terç de la població total de Cambrils.

La necessitat d'una instal·lació d'aquestes característiques no solament tenia un vessant economicista sinó també humà: la protecció dels veïns del barri mariner. Els estralls causats per la mar són una constant en la història del nucli portuari de Cambrils. Així, per exemple, el 28 d'octubre de 1879 una violenta tempesta destrossà 18 barques de bou i algunes foren llençades damunt els habitants per la força de les ones, no hi hagué, però, víctimes. No tingué tanta sort el 1911, quan la nit del 31 de gener morien quinze pescadors i quatre quedaven ferits. L'any 1911 ha quedat marcat a la memòria col·lectiva de la gent de mar com l'any de la gran catàstrofe o l'any de les desgràcies. Catalunya va viure un dels temporals més terribles de la seva història, amb gran quantitat de pèrdues en homes i embarcacions.

L'avantprojecte del nou port, de l'enginyer Manuel Corsini, fou presentat a l'Ajuntament el 1918. Aquest fou considerat inviable per l'elevat cost pressupostari. L'enginyer Francisco Monares realitzà un nou projecte el 1921 que no reeixí i serà, finalment, Francisco Membrillera el que elaborarà el definitiu, no sense entrebancs.

Els bous que consten en el cens ramaders del segle XIX eren emprats a la platja com a força de tracció per a les barques de pesca, fins que el 1905 es feren gestions per substituir-la per una de mecànica. En aquest sentit, la "La Maquinista Terrestre y Marítima de Barcelona" va trametre a la societat de Pescadors del Port de Cambrils un pressupost de 9.425 pessetes per a la construcció i instal·lació d'una màquina per treure les barques del mar. Per la seva part, el president de l'esmentada societat presentà un projecte a l'Ajuntament, aquest mateix any (24 de juliol), sol·licitant la "*instal·lació de cabrestants mecànics para el varado de las barcas de pesca de la playa*", l'Ajuntament li donà el vist i plau "*por la gran utilidad que supondrá a los pescadores*". Sembla que fou un motor marca *Campbell* de fabricació anglesa el primer en instal·lar-se a "*la caseta de la màquina*".

Drassanes. Mestre d'aixa: és la persona que realitza el projecte de l'embarcació, gestiona els processos i tràmits requerits per les administracions competents d'acord amb la normativa vigent, es proveeix dels recursos necessaris (espacials, materials,

tecnològics i personals) i dirigeix el procés de construcció de l'embarcació fins el seu avarament a l'aigua.

El 1927 s'havia construït una petita part del moll de ponent (oest), conegut com *el moll del cadirer*, juntament amb unes obres de defensa situades a la *platja del sorral*. Uns anys més tard, al maig de 1933, s'iniciaren les obres de construcció del port i la simbòlica col·locació de la primera pedra va tenir lloc el 3 de setembre de 1933, de mà del ministre de la República Marcel·lí Domingo.

Amb l'esclat de la guerra civil espanyola i els posteriors períodes de la crisi econòmica d'ela postguerra, les obres del port van quedar interrompudes, i no es va finalitzar fins el 1947, moment que va coincidir amb la inauguració de l'escar ("varadero").

*Fotos de l'arxiu municipal de Cambrils

Per una banda, cap a l'any 1928, es posa el primer motor en una barca i, a poc a poc, es van adaptant tots els bastiments aquesta nova tècnica. Amb els motors entra la mecanització dels bastiments, i tota una sèrie de canvis importants a les diverses tècniques de pesca; també es provoca una regularització de les feines de la pesca, i l'entrada cada vegada més gran, en una especialització dels diversos tipus de pesca.



Informació tretada dels llibres/revistes/documents:

- Llibre→1.Aspectes socio-econòmics del Segle XIX i inicis del XX a Cambrils Autor→ Josep Bertran Curdes
- Llibre→2. La gent de mar de Cambrils (Segle XVIII) Autor→ Salvador J. Rovira i Gómez
- Document→ Butlletí de l'Arxiu Municipal de Cambrils num 22, Desembre 2010
- Revista→ Argo núm2

Explotació del mar

Salines

Les salines es ja estaven explotades al S.XII pels àrabs. La sal s'exportava per tota la Mediterrània, les antigues salines estaven situades als actuals termes de Sant Jaume d'enveja i Amposta.

La sal no només es troba a la costa sinó que també la podem troba en jaciments de terres interiors. L'explotació de la sal pot ser en mines a cel cobert, en galeries subterrànies o per evaporació d'aigües. Però la sal que consumim sol ser marina.

El procés d'extracció salina consisteix en fer passar l'aigua de mar per diferents tancs d'evaporació on es concentra el contingut de sal. Per últim precipita la sal de consum de gran puresa. A Catalunya el Delte de l'Ebre i Evissa es on hi ha salines d'aquest tipus.



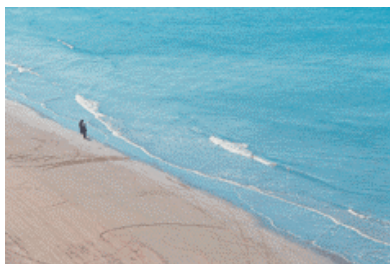
Problemes de salut per estar lluny del mar

Iode

El iode és essencial, des de un punt nutricional. La deficiència pot ser freqüent en zones allunyades de la costa o en zones muntanyenques. La deficiència del iode produeix problemes de salut, goll, cretinisme entre altres coses.

Diverses àrees del món estan bastant afectats per la manca de iode, com Holanda, el pacífic occidental, el sud-est d'Àsia i Àfrica.

L'Índia té 500 milions de persones afectades per la manca de iode, 54 milions amb goll i 2 milions amb cretinisme. Molts països han començat a prendre decisions en el assumpte, per això cal consciència a la gent de l'important que és el iode per la salut, utilitza sal iodada.



Informació treta de:

<http://blocs.xtec.cat/delaliteraturescuinesdelamediterrania/?s=salines>

http://ca.wikipedia.org/wiki/Les_Salines_de_la_Trinitat,

http://es.wikipedia.org/wiki/Deficiencia_de_yodo

Context Geogràfic

La mar Mediterrània comparada amb altres mars del món

Mar Morta- Mar Mediterrani

Mar→	Mar Morta	Mar Mediterrani
Salinitat	33,7%	3,8%
Superfície	625 km ²	3.000.000km ²
Profunditat màxima	422m	5210m

Clima de la Mart Morta:

És un clima assolellat durant tot l'any. La precipitació mitjana anual és de 100mm, la temperatura mitjana a l'estiu oscil·la entre els 32 i 39 °C i al hivern entre els 20 i 23°C.

Clima del Mar Mediterrani:

El clima mediterrani és una varietat del clima subtropical o del clima temperat que es caracteritza per les seues hiverns temperats, i els estius secs i calorosos.

Flora i Fauna de la Mart Morta:

Cap ésser viu pot suportar les condicions de vida de la Mar Morta llevat d'alguns microbis especials, en cas de precipitació el llac es pot cobrir d'algues vermelles.

Aquesta massa d'aigua es denomina "morta" perquè la seva alta salinitat impedeix la vida dels organismes aquàtics, malgrat que hi són presents petites quantitats de bacteris i fongs.

Flora i Fauna de la Mar Mediterrani:

Té tot tipus de algues, porífers, cnidaris, cucs, mol·luscos, crustacis, briozous, tunicats, fanerògames, equinoderms i peixos.

Informació treta de: http://ca.wikipedia.org/wiki/Mar_Morta#Hist.C3.B2ria_natural

Mar Negre- Mar Mediterrani

Mar	Mar Negre	Mar Mediterrani
Superfície	436.400km ²	3.000.000km ²
Profunditat màxima	2.212m	5.210m
Salinitat	18%	3,8%

Clima Mar Negre

Al nord el clima és més fred i variable, i el del sud és un clima mediterrani. Les costes oest i sud tenen llocs amb moltes pluges, un clima gairebé subtropical. La mitjana de temperatures superficials de la mar Negra oscil·la entre 7 i 9 °C.

Clima Mar Mediterrani

El clima mediterrani és una varietat del clima subtropical o del clima temperat que es caracteritza per les seus hiverns temperats, i els estius secs i calorosos.

Flora i Fauna Mar Negre

Mar Negra inclou les 193 espècies de peixos.(No he trobat més informació a internet, caldrà buscar més informació en llibres).

Flora i Fauna Mar Mediterrani

Té tot tipus de algues, porífers, cnidaris, cucs, mol·luscos, crustacis, briozous, tunicats, fanerògames, equinoderms i peixos.

Informació treta: http://ca.wikipedia.org/wiki/Mar_Negra,
http://www.enciclopedia.cat/fitxa_v2.jsp?NDCHEC=0045693

Mar Caspi- Mar Mediterrani

Mar	Mar Caspi	Mar Mediterrani
Superfície	371.000km ²	3.000.000km ²
Profunditat màxima	995m	5.210m
Profunditat mitjana	170m	1.370m
Dimensions	1.210 de nord-sud, 236km a 436km d'est a oest	800km de nord-sud, 4.000km d'est a oest

Clima Mar Caspi

Clima bastant més fred que el mediterrani sobretot al hivern.

Clima Mar Mediterrani

El clima mediterrani és una varietat del clima subtropical o del clima temperat que es caracteritza per les seues hiverns temperats, i els estius secs i calorosos.

Flora i Fauna Mar Caspi

La mar Càspia conté un gran nombre d'esturions, els ous dels quals es transformen en caviar. Però està apunt d'extingir-se per la sobre explotació.

. A la mar Càspia, juntament amb la mar Negra, s'hi poden trobar espècies del musclo zebra, introduït de forma accidentalment i que s'ha convertit en una espècie invasora a molts països.

La Foca del Caspi , que és endèmica a la mar Càspia, és una de poques espècies de foca que viuen en aigües d'interior (vegeu també la Foca del Baikal. L'àrea ha donat el seu nom a unes quantes espècies d'ocells, incloent-hi les gavines del Caspi i els xatracos del Caspi. Hi ha unes quantes espècies i subespècies de peixos endèmics d'aquest mar interior, incloent-hi el Kutum, el Rutilus del Caspi, la Brema i un "salmó" del Caspi una subespècie de truita *Salmo trutta caspiensis* . Aquesta subespècie està amenaçada de forma crítica.

Flora i Fauna Mar Mediterrani

Té tot tipus de algues, porífers, cnidaris, cucs, mol·luscos, crustacis, briozous, tunicats, fanerògames, equinoderms i peixos.

Informació treta: http://ca.wikipedia.org/wiki/Mar_C%C3%A0spia

Formació del mar mediterrani

Fitxa de la mar mediterrània

Superfície: 3 milions de km²

Dimensions: 4.000km d'est a oest; 4.600km de litoral; 800km de nord a Sud

Profunditat mitjana: 1.370m

Profunditat màxima: 5.210m (referència d'aquestes dades: Fossa de Matapan, Grècia)

Renovació de l'aigua: Aproximadament cada 90 anys

Explotació pesquera: Aproximadament el 2% del total mundial (2007)

Salinitat mitja: Al voltant del 3,8%

Rius que desemboquen: 69 rius, que aboquen un cabal d'aproximadament 283km³ d'aigua.

Rius més importants: Po, Rodam, Nil, Ebre i Orontes

La mar Mediterrània

El mar mediterrani és un dels mars més interessants que existeixen. Cal destacar la seva abundant fauna i flora i la gran varietat estructural dels seus diferents habitats. Al mar mediterrani conviuen espècies pròpies de mars freds (àrtiques) i mars calents (subtropicals o tropicals). Constitueix el 0'7% de la superfície total dels mars.

Origen geològic, modificació del mar de Tetis (tectònica de plaques)

Per comprendre aquestes característiques del mediterrani cal fer un breu recorregut històric: segons la hipòtesis de la tectònica de plaques, les sis grans plaques i les diverses menors en que es divideix la superfície del nostre planeta experimenten, anualment, un desplaçament de diversos centímetres unes respecte d'altres. Fa uns 200 milions d'anys (triàsic inferior) hi havia un únic continent primitiu (Pangea) envoltat per un únic oceà gegant (Panthalassa). Fa uns 165 milions d'anys ja s'havia produït la fragmentació del continent primitiu. Entre l'actual Euroàsia i el nord d'Àfrica es va formar el mar de Tetis, - la mediterrània seria una part residual d'aquell mar primitiu- el qual s'unirien fa uns 135 milions d'anys (Cretaci inferior) amb el recentment format Atlàntic. Fa uns 65-17 milions d'anys (terciari) la llengua de la terra en la qual s'obre el

canal de Suez es va tancar, com també va passar fa uns 5 milions d'anys amb l'estret de Gibraltar.

Importància del tancament o ensorrament de l'Estret de Gibraltar

El Mediterrani es va transformar en el transcurs d'uns 2 milions d'anys en un mar interior hipersalí o bé va arribar a assecar-se per complet.

En aquesta fase es suposa que nombrosos organismes del mar de Tetis inicial es van extingir. De entre les espècies supervivents a la catàstrofe encara existeixen en l'actualitat alguns endemismes vius. Se suposa que abans del tancament de l'estret de Gibraltar va poder donar-se el replegament cap l'Atlàntic de nombroses espècies, les que van poder sobreviure en les costes atlàntiques nord-africanes, des de les quals van poder tornar a recolonitzar la Mediterrània després de tornar-se a obrir l'estrat de Gibraltar. Una segona teoria proposa que algunes espècies mediterrànies van poder sobreviure en les desembocadures dels rius, on les aigües no aconseguien valors de salinitat tant alts com els que van haver de donar a l'alta mar. Però en el transcurs de 2 milions d'anys (des del quaternari fins a l'actualitat) no es va donar un estat de tranquil·litat a la Mediterrània, ja que en tot aquest temps es van alternar algunes glaciacions amb altres èpoques de clima calorós, el que devia d'ocasionar diferents onades d'entrada d'espècies des de l'atlàntic fins al Mediterrani.

Moviments migratoris i nous habitats

Durant les glaciacions (en el plistocè en va haver 6) les espècies de aigües fredes (boreals) van penetra en el Mediterrani des de l'Atlàntic, i en els períodes calorosos intermitjos, en els que les temperatures van arribar inclús a les de la època actual, es va haver de donar una expansió del domini d'aigües tropicals cap al nord, per l'Atlàntic, de manera que van poder arribar espècies subtropicals fins al Mediterrani. Fins a finals del segle XIX només s'havien observat migracions de poblacions en el mediterrani occidental. Després de l'obertura del Canal de Suez, el mediterrani va establir contacte amb el Roig després de 127 milions d'anys i, per tant, amb el mar Índic, veient-se des de aleshores influït per espècies tant del orient com de l'occident.

Apart de la hipotètica consideració de l'arribada d'espècies al mediterrani des del mar roig a través dels canals construïts a l'antiguitat per egipcis i romans, la obertura del canal de Suez en l'any 1869 va suposar l'establiment de veraders moviments migratoris. El pas a través dels 162 km de llarg, 100m d'amplada i fins 15m de profunditat, del canal, va ser el començament impracticable per molts organismes marins degut, al alt contingut inicial de sal, causat per trams separats per rescloses, amb elevada salinitat. Una vegada que la salinitat va baixar de 7 fins a un 4,5%, a partir del 1960 va començar una migració de organismes en ambos sentits (també des del mediterrani fins al mar roig). Des d'aleshores unes 50 espècies de peixos tropicals. Ex: peix soldat, peix caiman, peix conill i un peix cofre-, més de 20 espècies de algues i la angiosperma *Halophila stipulacea*, han arribat al mediterrani oriental des del mar roig.

Habitats

Sòls durs

Són molt nombrosos en tot el mediterrani. Els sòls durs poseixen una extraordinària importància ecològica. Representen un sostrat colonitzable ideal per un gran número de vida fixa, afavoreixen la formació de una comunitat de organismes rics en espècies y formes, construïda per algues i animals sèssils.

Els sòls durs representen la major part de la:

- Epifauna o comunitats de animals que viuen sobre les superfícies de les roques i fons.
- Endofauna o animals que perforen el sostrat, aquest menys representatiu, donada la dificultat de penetrar en les dures roques. Destaquen les esponges del gènere *Cliona* o el bivalve *Lithophaga lithophaga*
- Animals sèssils, esponges, hidrozous, anemones, coralls, briozous i ascidis.
- Epifauna mòbil: mol·luscos, crustacis, eriçons de mar i estrelles de mar.
- Entre els habitants característics dels sòls durs: Morenes, peixos escorpins y els serrànids, apogònids i blènnids. En les zones suficientment il·luminades apareixen diferents algues verdes, roges i marrons

Sòls de sediments

Els sediments constitueixen casi un 90% dels fons marins. La classe de sediments sobretot la granulometria de las partícules, es un factor ecològic de primer ordre.

- Entre els propis del sòls arenosos es troben les anemones de mar daurada (*Condylactis aurantiaca*) i les anemones *Cerianthus membranaceus*.
- Entre els nombrosos mol-luscos es pot destacar el nacre (*Pinna nobilis*). La estrella de mar ataronjada (*Astropecten aranciatus*) passa la major part del dia enterrada en la arena i no surt a caça a la superfície fins la nit.
- Entre els habitants propis dels sediments també es troben alguns eriçons de mar.
- Els peixos que es poden trobar sobre fons de sediments són diferents tipus de raves, peixos plans (pleuronctiformes).
- Una forma especial de sòls sedimentaris són els detritus costers. Es troben en las proximitats immediates de la costa, fondos de sediments de origen biològic, resultat dels nombrosos productes de secreció i descomposició de organismes morts com bivalve, algues roges, equinoderms etc. A aquesta comunitat pertanyen, espècies com les anemones daurades (*Condylactis aurantiaca*) les anemones comensal (*Adamsia palliata*)

Informació treta dels llibre;

- Flora y fauna submarina del mar mediterráneo Autor→Matthias Berbauger Editorial→Omega
- Guia de flora y fauna del mediterráneo Autor→ Angelo Mojetta Traductor→ Juan Vivanco Editorial→ Grijalbo.
- Cambrils. Una història, una mirada Autors→ Kim Castells, M. Antònia Ferrer, Rafael López i Jordi portals

Animals de la Mar Mediterrània

Tot tipus d'animals de la Mar Mediterrània

Praderies marines



Sobre els sòls tous i sorrencs amb bona insolació, es pot trobar a la Mediterrània cinc espècies d'angiospermes.

Es tracta de plantes superiors de la família Patamogetonaceae, que baixa d'altres plantes terrestres que ja en altres temps remots conquerir llacs, rius i mars. A més de les espècies del gènere Cymodoceai Zostera, des del punt de vista ecològic cal esmentar l'espècie més freqüent i estesa de tot el Mediterrani, la posidònia (Posidonia Oceànica). Endèmica del Mediterrani, desenvolupa denses formacions que constitueixen un dels hàbitats marins més importants: Les praderies marines. Les flors de les posidó passen desapercebudes: són de color verd i solen ser molt difícils de reconèixer entre les fulles acintades. Aquestes flors no es desenvolupen tots els anys. Aparentment només apareixen després dels estius especialment càlids en els quals la temperatura de l'aigua s'eleva per sobre dels valors normals. Aquestes flors no són indispensables per la seva reproducció, ja que en la posidònia predomina la reproducció vegetativa mitjançant plaçons que neixen del seu rizoma.

L'hàbitat d'aquestes praderies submarines es caracteritza per la presència de diferents substrats i propietats locals, els rizomes formen un substrat durador, en part amb una gran umbria i colonitzat per plantes i animals sèssils. Es troben algues calcàries vermelles, colònies de coratjosos, ascidis i esponges.

La costa de Cambrils té el 12% de la superfície total de la praderia de posidònia de la costa catalana, unes 219 hectàrees. És la segona extensió del litoral català. Els alguers de la posidònia tenen la seva importància com a hàbitats de cria de peix i com a manteniment de la línia de la costa, que protegeix de l'acció corrosiva del mar. Però sembla que la construcció d'espigons, com són els existents a les platges de ponent, i l'acció dels emissaris submarines, que a Cambrils n'hi ha cinc, són els pitjors enemics de les colònies de les posidònies.

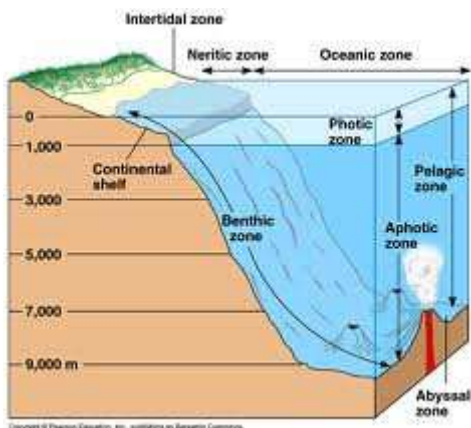
Aigües lliures

Les aigües no només constitueixen el habitat marí més extens, sinó el més gran de tota la Terra. Només una capa superior relativament fina rep insolació suficient per poder que les algues que viuen allí puguin fer la fotosíntesis. Aquesta es la zona que compren entre la superfície marina i els 200 metres. Es coneix com alta mar i representa sobradament la major fracció del mon, amb un percentatge del 93%.

El medi marí, es pot dividir en dos grans dominis: el domini pelàgic i el domini. Aquest últim (el seu nom deriva de la paraula grega benthos, fons) és el fons i tot el que viu en, mentrestant que el primer (es diu així per la paraula grega pelagos, mar) compren tota l'aigua que hi ha per damunt i constitueix un verdader univers de 3Dimensions.

El domino pelàgic i el domino ventònic.

L'aigua que cobreix la plataforma continental amb gruix mitjà de 130-150 metres correspon al sistema fital o litoral, es denomina província nerítica, mentre que l'aigua que cobreix els fons marins des del talús continental fins a les fosses abissals més profundes constitueix la província pelàgica. Els organismes que hi viuen pertanyen a dues categories plàncton i nècton. Són nectònics la majoria dels peixos (tonyines, taurons, servioles, verats, amples, sardines, etc ...), els cetacis (balenes, dofins) i entre els mol·luscos els calamars. Es tracta d'organismes capaços de moure's activament per l'aigua que emprenen llargues migracions. Els organismes del plàncton viuen suspesos en l'aigua a la mercè dels corrents, com les meduses.



TIPUS DE FLORA I FAUNA MARINA A LA MEDITERRÀNIA

Algues

Vegetals amb clorofil·la. El seu aparell vegetatiu és la tija. Cicle reproductor sexual i asexual. Les algues es poden dividir en tres grups: rodòfits (algues vermelles), cloròfits (algues verdes), cormòfites (algues brunes), segons el tipus de pigments associats a les seves clorofil·les.

-Alga verda:



-Alga Marró:



-Alga roja:



Fanerògames

Vegetals monocotiledònia d'origen terrestre adaptats al medi aquàtic, conserven una estructura complexa diferenciada en arrels, tija i fulles. Poden reproduir-se per mitjà de flors i fruits, a la Mediterrània es coneixen 5 espècies pertanyents a la classe monocotiledònies.



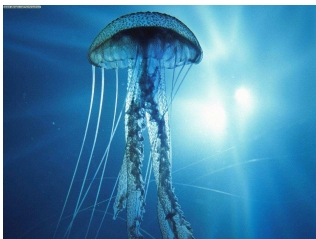
Porífers

Organismes aquàtics amb vida sésil, es clasifiquen en esponges calcàries, còrnies i silícies. La reproducció és asexual i sexual. S'alimenten i respiren per filtració de quantitats considerables d'aigua. Al mar Mediterràni hi ha unes 600 espècies.



Cnidaris

Aquests animals tenen dues formes fonamentals: poliposi i medusa. La seva principal característica és la presència de tentacles amb cèl·lules urticants (cnidocists), que de vegades són perilloses per a l'home. Molts d'ells tenen esquelet rígid calcari o corni i la seva reproducció és sexual. A la Mediterrània es creu que hi ha 400 espècies agrupades en 4 classes.



Cucs

Aquests organismes, dividits almenys en 5 tipus, es caracteritzen per tenir el cos tou i contràctil. Els més abundants són els cucs anèlits, de cos allargat dividit en segments. Poden ser vàgil o sèssils. La reproducció sol ser sexual. A la Mediterrània constitueixen unes 800 espècies agrupades en dues classes.



Mol·luscos

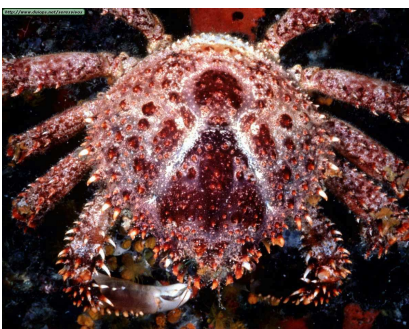
Organismes caracteritzats per un cos sense esquelet, però protegit per una estructura rígida externa, la clàssica petxina. El cos està dividit en cap , peu i mantell. La reproducció és sexual. A la Mediterrània hi ha més de 1300 espècies de musclos, bentonites, nècton i planctònics, agrupades en 4 classes.



Crustacis

Organismes caracteritzats per una closca rígida, impregnats de sals minerals i apèndixs articulats que segons la seva posició tenen una funció diferent: locomoció, alimentació, reproducció i sensorial.

Els crustacis poden ser tant bentònics com planctònics i nectònics. A la Mediterrània estan constituïts per unes 400 espècies, agrupades en 9 classes



Briozous

Organismes bentònics, colonials, de forma incrustant, o bé alçats i ramificats. S'alimenten per filtració i la seva reproducció és sexual. A la Mediterrània hi ha més de 400 espècies, agrupats en 3 classes.



Equinoderms

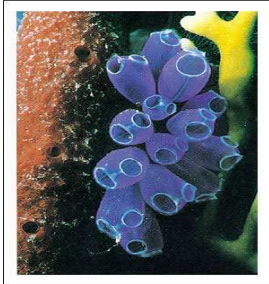
Organismes caracteritzats per la seva simetria pentagonal o pentaradial. Es caracteritza per la presència de pues (com els eriçons de mar) i un esquelet calcari dèrmic. Gaire bé totes les espècies són bentòniques. Hi ha espècies herbívores, limívoras, filtrants i carnívores. La seva reproducció és sexual. Els equinoderms de la Mediterrània constitueixen unes 150 espècies, agrupades en 5 classes.



Tunicats

Organismes caracteritzats per la presència d'una corda dorsal, encara que només en la fase larvària. El cos està protegit per una túnica protectora. Són planctònics i bentònics. Els més abundants (classe ascisdiaceos) es caracteritzen

per la presència de dos sifons. A la Mediterrània hi ha més de 200 espècies, agrupades en 3 classes.



Peixos

Organismes aquàtics (vertebrats) amb el cos cobert o no d'escates.

Respiren per brànquies, i els seus apèndixs estan transformats en aletes.

Estan representats tots els tipus de nutrició.

Són nectònics, nectobentònica o bentònics. La reproducció és sexual. A la Mediterrània hi ha més de 630 espècies, agrupades en 3 classes.



Les llunes i les marees

Les llunes

Com intervenen les llunes en les marees

La Lluna exerceix una força a l'aigua anomenada força de la gravetat, que provoca una forta atracció de l'oceà a l'astre.

Quan la Lluna està en l'altre costat de la Terra, tenim marea baixa o baixamar i quan la Lluna està al mateix costat, tenim marea alta o plenamar.

El Sol també exerceix aquesta força, però al estar més lluny la seva influència es menor.

En quina fase de la lluna la marea es més alta

La marea es més alta quan hi ha Lluna nova, perquè un cop al mes el Sol i la Lluna estan alineats, llavors els oceans estan atrets per dos forces gravitacionals al mateix moment i per això la marea és més forta.

Durant les fases de lluna plena i lluna nova, la Lluna i el Sol estan alineats i els seus efectes se sumen resultant les marees vives, que són molt bones per a la pesca ja que hi ha molta activitat. Durant les fases de quart creixent i quart minvant els efectes es resten i es produeixen les marees mortes. L'activitat és més baixa.

Les marees

Les marees són elevacions i descensos del mar provocats per la força gravitatòria del Sol i la Lluna.

Hi ha dos tipus de marees:

- Les marees altes o vives: Es produeixen quan la Lluna i el Sol estan alineats



- Les mareas baixes: Es produeixen quan la Lluna i el Sol formen un angle recte



Aproximadament es produeixen dues cada dia. Dues mareas altes successives estan separades per un període de temps de dotze hores i mitja, de manera que entre una plenamar i una baixamar passen sis hores i quart

En els mars tancats o petits (com el Mediterrani) les mareas són gairebé imperceptibles. Al mar obert, les mareas altes, no s'eleven més d'un metre, però prop dels continents l'ascens pot ser de més de 6 metres provocant destrosses en platges i passejos marítims.

La pressió atmosfèrica també influeix, fins a 15cm. Aquestes mareas es denominen mareas meteorològiques.

Perquè les mareas són més suaus al Mediterrani?

Perquè és un mar molt petit i cal una gran quantitat d'aigua perquè variï el nivell de les costes. El relleu de la costa també influeix, a les costes planes la marea avança molt més terreny (i molt més de pressa) que a la costes escarpades.

Don s'ha tret la informació: <http://ca.wikipedia.org/wiki/Marea>,
<http://html.rincondelvago.com/marees.html>,
<http://marenostrum.org/curiosidades/mareas/index.htm>

Conclusions del Treball del Pau

Després d'haver realitzat aquest treball he après moltes coses que desconeixia.

El que m'ha fet aprendre més coses han estat les entrevistes a tots els pescadors, he après a valorar que la informació verbal és la millor que és pot trobar.

Gràcies aquest treball m'he adonat que la vida del pescador es molt dura, que el mar mediterrani és molt més gran i molt més ric del que ens pensem.

Desconeixia completament els problemes de salut amb el lode i gràcies haver fet aquest treball he après que pots agafar diferents malalties i que molta gent pateix aquestes malalties. També desconeixia que la lluna afectes a les mareas i no s'havia que quan la lluna estava en fase plena la marea era més alta.

La formació del mar mediterrani és una de les coses que més m'ha fascinat, també m'ha impressionat els tipus de pesca perquè no s'havia que n'ha havien tants i tampoc no s'havia que en cada tipus de vaixell es tenia que utilitzar un tipus de pesca.

1 Literatura

1.1 *Ulisses 1*

1.1.1 Introducció

Sobre aquest apartat parlaré qui era Ulisses en la mitologia grega i la seua repercussió en la guerra de Troia.

He elegit aquest personatge ja que crec què és un mite que va marca un abans i un després en el que es la percepció en la mitologia . Utilitzar abans l'enginy que la força física, mostra una gran personalitat, per això m'he volgut centrar en especial en aquest mite

Es veritat que centrant-me només amb Ulisses deixo endarrere molts altres personatges que formen la extensa literatura però bé personalment Ulisses sempre m'ha cridat especialment l'atenció. De ben petit que sempre havia vist dibuixos animats sobre ell i vaig creure que podria aprofundir sobre aquest personatge que va ocupar part de la meua infància.

1.1.2 Cos de la redacció

Ulisses és un dels grans protagonistes de l'Odissea. Se'l coneix com un heroi sensat que abans d'usar la força bruta fa servir la seua astúcia, que el salva de moltes situacions complicades. Ulisses es un hàbil negociador, té el do de convèncer fent un bon ús de les paraules i així pot enganyar a més d'un, en resum és el personatge més intrèpit de tota la mitologia.

Va néixer a Ítaca, fill de Laertes i Anticlea. Des que era jove va mostra interès A viatjar fet que al final seria el que el marcaria definitivament. Ulisses es va casar amb Penélope evitant Helena que li hauria portat molt problemes. Va tenir un únic fill, Telémaco.

Dels pocs cops en què Ulisses li va fallar algun pla va ser quan es va voler escapolar d'anar a la guerra de Troia. Va fingir estar boig semblant i posant-se a llaurar pel mig de la platja però quan un comissari enviat des de Grècia li va posar el seu fill davant, Ulisses no va poder continuar am la farsa i es resignà a anar a la guerra de Troia

(Ulisses s'encarregà de què aquest comissari, Palamedes no visqués durant gaire més temps)

El que no sabia Ulisses és que ell seria la peça clau per a la victòria Grega enfront Troia .Gràcies a la seua astúcia, que tan el caracteritzà, inventà el conegut Cavall de Troia, i feren creure als seus adversaris que el 'present' que els oferien era en honor al seu poder quan més aviat era el contrari. Tropes gregues entraren a la ciutat de Troia a l'interior del cavall de fusta i en el moment oportú assaltaren la ciutat causant la fi d'aquell imperi.

1.1.3 Conclusions

Si Ulisses visqués avui en dia no m'estranyaria gens que fos un gran empresari ... ja que té la virtut de convèncer (tot i no tenir la raó), és astut i amb molta picardia, en definitiva va ser aquell mite que indirectament deia: "Potser vosaltres sereu més forts físicament que jo però jo tinc altres maneres d'aconseguir el que vull".

1.1.4 Format Microsoft Word

1.1.5 Font d'informació

Dioses y mitos de todos los tiempos (Arturo Marcelo Pascual y Teo Gómez). Editorial Océano.2008

Exposició oral amb l'ajut de fotocòpies

1.2 Ulisses 2

1.2.1 Introducció

En aquest apartat explicaré l'èpic viatge que va portar a Ulisses per tots els racons del Mar Mediterrani.

1.2.2 Cos de la redacció

Ulisses acabada la guerra de Troia ,s'embarca amb la intenció de tornar a Ítaca junt amb la seua família, el que no sabia ell és que els Déus li havien preparat una cosa ben diferent contraris als seus interessos. Vint anys van haver de passar perquè Ulisses pogués tornar a Ítaca. S'enfrontà davant tempestats, onades monstruoses ... De les històries que protagonitzà aquesta és una de les més conegudes:

Sicília quan Ulisses i la seva tripulació s'enfrontà a Poliferm (Ulisses va emborratxar el ciclop de vi i l'enganya per tal manera de quan els altres dos ciclops anessin ajudar-lo el prenguessin per boig)

Ulisses contra les sirenes

Mansió de Circe

Quan Ulisses després de 20 anys arribà a Ítaca sense tripulació (ja que tots havien mort duran els transcurs de les aventures) s'encarregà d'eliminar tots els pretendents de la seua esposa. Ulisses va parlar amb el seu fills Telemaco perquè s'encarregués d'anunciar que la persona que pogués tensar l'arc d'Ulisses seria el veritable marit de Penélope i evidentment quan Ulisses disfressat de pobre usar l'arc amb una elegància única del seu portador quedà clar qui era el veritable Ulisses.

1.2.3 Conclusions

Era únic, qui podia estar durant 20 anys a la mar lluitant contra tot el que li impedís? I si va aconseguir retornar a Ítaca va ser gràcies a l'astúcia que el caracteritzà.

1.2.4 Format Microsoft Word

1.2.5 Font d'informació

Dioses y mitos de todos los tiempos (Arturo Marcelo Pascual y Teo Gómez). Editorial Océano.2008

Exposició oral amb l'ajut de fotocòpies

1.3 El Déu Poseido

1.3.1 Introducció

En aquest apartat explicaré tot sobre Poseido, qui era, quines històries hi ha sobre ell ...

1.3.2 Cos de la redacció

Poseidó és el indiscutible rei dels mars, junt amb els seu trident i el seu carro tirat de cavalls controlava totes les aigües. Habitava en l'Olimp tot i tenir un palau a les profunditats de l'Egeu protegit per monstres marins. Poseidó sempre protestà per tenir els mateixos drets i privilegis que el Déu dels Déus: Zeus.

Poseidó era un Déu orgullós i molt tossut, cosa que li provocà molts problemes amb Atenea, Hera, Helio i amb Naxos, si era el cas que no s'acabava fent el que ell volia, s'encarregava personalment d'inundar o deixar sense aigua el lloc en qüestió. El seus mals d'humor es traduïen amb tsunamis i altres catàstrofes relacionades amb el mar.

Poseidó junt amb Zeus eren els Déus més infidels així tenint moltes amants com: Gea, Demeter, Teofane, Tiro ...

1.3.3 Conclusions

Ens trobem davant un Déu bastant conegut per tothom que per dir-ho d'alguna manera segueix bastant al peu de la lletra el que seria un Déu de la mitologia grega.

1.3.4 Format Microsoft Word

1.3.5 Font d'informació

Dioses y mitos de todos los tiempos (Arturo Marcelo Pascual y Teo Gómez). Editorial Océano.2008

1.4 Les sirenes

1.4.1 Introducció

En aquest apartat explicaré quin paper tenien les sirenes en el món de la mitologia grega.

1.4.2 Cos de la redacció

Una sirena en allò que seria mitologia col·lectiva, són monstres del mar amb cos de dona i amb cua de peix.

De sirenes tenim exemples com: Agláoipe, Telxiepia, Pisínoe, Molpe, Leucosia, Parténope, Redne ...

Les sirenes van protagonitzar un dels capítols més emocionants de l'Odissea quan Ulisses i els seus mariners (avisats per la maga Circe) els va dir que es trobarien sirenes. Ulisses davant aquest obstacle va ordenar que tots els seus mariners es possessin taps a les orelles i que a ell el lliguessin al màstil del vaixell. Així Ulisses va poder escoltar el cant de les sirenes sense ser devorat.

1.4.3 Conclusions

Aquí trobem un altre cas en què Ulisses demostra la seua manera per resoldre les situacions complicades: amb astúcia.

1.4.4 Format Microsoft Word

1.4.5 Font d'informació

Dioses y mitos de todos los tiempos (Arturo Marcelo Pascual y Teo Gómez). Editorial Océano.2008

1.5 Simbad

1.5.1 Introducció

En aquest apartat explicaré d'on provenen les històries de Simbad i quines eren

1.5.2 Cos de la redacció

Simbad és una part del relat de l'obra "mil i una nits", originalment no pertanyia a aquesta obra però després dels anys i de les diferents adaptacions s'instaura en allò que és l'obra de les "1000 i una nits".

Simbad va protagonitzar 7 històries (inspirades lleugerament en l'Odissea).

1.5.3 Conclusions

Hi ha diversess històries que estan relacionades amb l'Odissea (Ulisses)

1.5.4 Format Power Point (1 diapositiva per a cada aventura de Simbad)

1.5.5 Font d'informació

http://es.wikipedia.org/wiki/Simbad_el_Marino

<http://yo.mundivia.es/llera/cuentos/simbad.htm>

2 Tradicions i Costums

2.1 Els nusos

2.1.1 Introducció

En aquest apartat explicaré quins nusos coneixem i com els podem fer

2.1.2 Cos de la redacció

Tenim diferents tipus de nusos (majoritàriament de pesca), cadascun evidentment especialitzat amb una tasca en concret. Uns exemples de nusos serien aquests:

- Unió de dos línies
- Nus simple per hams
- Nus simple per hams de trau
- Nuar un esquer
- Llaç reforçat
- Llaç reforçat terminal
- Nus trau o llaç

2.1.3 Conclusions

En aquest apartat s'ha de combinar: imatges – text ja que si no pot fer-se complicat d'entendre.

2.1.4 Format Vídeo (.AVI)

2.1.5 Font d'informació

<http://www.todosobrepesca.com.ar/articulos/nudos-de-pesca/>

2.2 El món de la pesca a Cambrils

2.2.1 Introducció

En aquest apartat explicaré la pesca que és duu a terme a Cambrils, els seus orígens i tradicions.

2.2.2 Cos de la redacció

Cambrils des dels seus orígens ha sigut un poble que ha basat la seua economia en l'agricultura i majoritàriament en la pesca, (que explicaré més tard). Actualment podríem afirmar que unes 200 famílies cambrilenques viuen de la pesca, fet que s'ha anat passant de generació en generació.

En el port de Cambrils hi trobem diferents tipus d'embarcacions pesqueres cadascuna especialitzada en un tipus de pesca. Majoritàriament les tècniques pesqueres més usades són:

Pesca d'arrastre: és de les tècniques menys selectives ja que consisteix en llençar un xarxa que es va arrossegant per tot els fons marí (destruint tot el que trobi pel mig). És una tècnica que està regulada però no prohibida.

Pesca al cercol: consisteix en anar deixant la xarxa al mar per tal de fer una trajectòria circular i 'tancar' el peix en una xarxa que després es puja a l'embarcació.

També tractem de quin efecte té el peix en la nostra gastronomia. Això provoca un efecte en la nostra societat que es mostra amb exemples com aquests:



2.2.3 Conclusions

Els pescadors han tingut i tenen una gran influència en Cambrils i és per això que a Cambrils es duen a terme fòrums, jornades pesqueres ...

El fet que la pesca influeixi tant en Cambrils evidentment també ha marcat els nostres gustos gastronòmics.

2.2.4 Format Microsoft Word

2.2.5 Font d'informació

Revista Descobrir Núm 5 (1997): "Quan el peix belluga", Dolors González.

Entrevistes a gent de Cambrils

2.3 Tècniques de pesca artesanal i modernes

2.3.1 Introducció

En aquest apartat parlarem de les tècniques artesanals en el món de la pesca, que van marca un abans i un després.

2.3.2 Cos de la redacció

¿Què es la pesca artesanal? Dons anomenem pesca artesanal aquella activitat realitzada amb embarcacions de 100000 kg o menys de Registre Brut (TRB) usant tècniques tradicionals. No han patit una gran transformació tecnològica.

Aquesta pesca es realitza a no més de 12 milles de distancia del mar territorial i està orientada al autoconsum i poca part al mercat.

De tècniques artesanals en tenim bastants i ben diferents, cadascuna per aconseguir peixos en concret. Exemples de tècniques artesanals:

Boguera: el funcionament d'aquesta tècnica es basa en una xarxa de 'nylon' que es deixa fondejada perquè els peixos s'enredin (tot i ser una tècnica artesanal es dels mètodes més usats).

Esta formada per un numero de entre 8 i 10 peces unides pels extrems, la part superior de aquesta xarxa hi ha un flotador i a la part inferior un cos de plom.

Aquesta tècnica es usada molt apropa de la línia costanera (la profunditat depèn de la longitud de la xarxa a partir de 100 – 200 metres). Quan ja tenim la xarxa a l'aigua es va calant perpendicularment a la línia costanera fent ondulacions per tal d'augmentar la probabilitat de que els peixos si quedin atrapats. Per finalitzar s'extreu de l'aigua la part de la xarxa per on s'ha començat la pesca i es va recollint fins tenir-la tota a bord de l'embarcació

La Boguera es efectiva duran l'alba.

Els peixos atrapats normalment són Vogues, Sorells i Verat

Jibiera: el funcionament d'aquesta tècnica es basa en anar calant la costa en forma rectangular en poca profunditat. Són 3 xarxes superposades de diferents tamany.

Aquesta tècnica es usada a 20 – 500 m paral·lelament a la costa.

Alhora de posar-la en practica es comprova el corrent i es va calant en línia recta. El pescador va tirant la xarxa per la popa de l'embarcació junts amb suros. Quan es finalitza la pesca s'extreu la xarxa per la proa de l'embarcació

La Jibiera es usada entre el capvespre i l'alba

Els peixos atrapats normalment són jibias, Ferreres, brecas i Pops

Arts a la deriva: aquesta tècnica a sigut la base de grans civilitzacions durant anys i anys. S'adapta a l'entorn amb els factors a favor i els factors en contra. Un exemples serien: Bonítol, la Melvera i / o lacorredora

La tecnologia ha anat transformant tot el que l'humà tenia la necessitat de millorar, la pesca és una d'aquelles activitats que ha anat patint diferents canvis des de els seus orígens.

En l'actualitat tenim embarcacions capaces de pescar quantitats monstruoses de peix, amb tècniques molt sofisticades. El sonar va ser un gran avenç tecnològic per el món de la pesca, però ni molt menys el vam inventar els humans, uns mamífers milions d'anys abans ja l'utilitzaven: les orques.

2.3.3 Conclusions

Es un tema bastant extens que consta de molta informació, m'agradaria presentar un Power Point per tal de organitza adequadament els continguts.

2.3.4 Format Power Point

2.3.5 Font d'informació

<http://www.pescamarina.com/tecnicas.htm>

http://es.wikipedia.org/wiki/Pesca_artesanal

http://marenostrum.org/ecologia/medio_ambiente/redes/index.htm

Arquitectura

Els fars

Un far es una torre situada a prop de la costa, es situen en rutes de navegació dels vaixells i disposen en la part superior d'una llum molt potent, la qual s'utilitza com a guia dels vaixells. També en el far sempre es troba un guardafar que també viu al mateix far i s'ocupa del seu manteniment i neteja. Actualment la majoria dels fars són de forma automàtica i vigilats a distància.

Amb el pas dels anys l'evolució dels fars va donar un gran pas al creixement dels països de zones costaneres, era un monument imprescindible per la navegació.

Durant l'edat Mitjana, els fars no eren un objecte perfeccionat. Al segle XVII els fars encara eren fogueres de fusta o llums tancades a dins de llanternes de vidre fins que el 1782 que l'enginyer Teulère va crear llums reflectores.

Quan va arribar el segle XIX, Fresnel es va donar un pas més gran en la creació dels fars amb lents de graons, composts per un vidre central de forma ordinària envoltat per una sèrie d'anells de poc espessor el perfil del qual és de tal manera que tots tenen el mateix focus principal

Els moderns sistemes de navegació per satèl·lit, com el GPS, han llevat importància als fars encara que segueixen sent d'utilitat (seguretat) per a la navegació nocturna ja que permet la verificació del posicionament en la carta de navegació.



Aquest es el far de Alexandria un dels fars més famosos del món, va ser una torre construïda al segle III a. C. (entre els anys 285 i 247 a. C.)

Els dics

Es denomina dic al mur construït per contenir l'embranchida de l'aigua. En general és de terra i esta en paral·lel al curs d'un riu.

Existeixen diferents tipus de dics com els artificials, els de contenció, les esculleres, els naturals, etc.

Exemples:

Dics artificials prevenen la inundació d'aquells llocs com a pobles o camps que estan prop dels rius, gràcies a aquest dic l'aigua té un flux més ràpid, i cuida les àrees limítrofes contra l'embat de les ones.

Dic natural: sorgeix del la acumulació de material arrossegat per l'aigua en la vora del mateix, el moment d'una inundació

Dics esculleres: Són estructures artificials creades mitjançant superposició de capes d'elements de diferents granulometries i materials encaminats a reduir la quantitat d'energia provinent de l'onatge que entra en un lloc que es vol abrigar, per exemple un port. Contràriament als dics de contenció, no tenen una funció d'impedir la filtració de l'aigua.

Dics de contenció: Aquests dics tradicionalment són construïts, amuntegant terra a la vora del riu. Amplia la base i afilats en el cim, on se solen posar borses de sorra.



Dic de contenció a la vora d'un riu.

Els ports

Els ports va ser un punt essencial a la vida de la gent dels pobles costaners des de familers d'anys. Formaveu part del medi de transport de la gent i permetia la comercialització en llocs diferents. Amb el pas dels anys dels ports van anar evolucionant.



L'evolució d'un port també depèn de l'àrea, del de gran comercialització. Els ports molts grans solen estar en zones de grans capitals o grans ciutats amb molt de recursos econòmics.

En general, les funcions d'un port són: comercial, intercanvi modal del transport marítim i terrestre, base del vaixell i font de desenvolupament regional. Entre les funcions també: l'activitat pesquera, d'oci i de defensa.

La platja

Geogràficament parlant, la platja és un dipòsit de sediments no consolidats que varien entre sorra i grava, excloent el fang ja que no és un plànol al·luvial o costa de manglar, que s'estén des de la base de la duna o el límit on acaba la vegetació fins a una profunditat per on els sediments ja no es mouen.

Perquè es formi una platja ha d'haver-hi certes condicions que ho permetin. Primer ha d'existir un àrea geomòrfica que permeti l'acumulació de sediments. Segons, ha de ser major l'acumulació o acreció de sediments que l'erosió, ja que si la segona és major, no hi haurà una acumulació permanent. Recordem que tota platja ha aconseguit naturalment un cicle entre l'acreció i erosió. No obstant això, si s'insereixen noves

variables que afectin aquesta relació es pot sobrepassar el límit geomòrfic de la platja i desencadenar una sèrie d'esdeveniments que puguin portar a la pèrdua de la platja.

Una platja és algunes vegades un entorn inestable que exposa a les plantes i animals que ho habiten a condicions sempre canviant. No obstant això, aquests patrons cíclics diaris i estacionals porten a nombrosos organismes vegetals i animals, les fonts d'alimentació i de supervivència. Alguns petits animals furguen en la sorra i s'alimenten amb el material dipositat per les ones. També l'habiten crancs, insectes, i petits ocells. Les tortugues de mar dipositen els seus ous a les platges



També es un entorn d'oci per les persones, uns dels favorits de tot el món.

Barris pescadors

Els carrers estrets, passadissos perpendiculars i paral·lels amb el port, els carrers ens fiquen en un món d'edificis humils fent-nos pensar que ens trobem en un poble de pescadors. Les seves balconades amb roba estesa i petits restaurants es complementen amb bars de tapes i multitud de sorolls i sons amb la persistent presència de l'olor del mar, del mediterrani.



Llotja de peix

En la llotja de peix trobes peix fresc i de qualitat, d'una gran varietat d'espècies, tant en peix fresc com en marisc. La presentació del peix ha de fer-se en caixes de forma rectangular, de material autoritzat no recuperable, i amb una cabuda màxima de 6 kg.

Tot el procés, des de la captura fins al punt de venda, està sota la supervisió d'una entitat de control inscrita en el Registre d'Entitats de Control i Certificació de la Direcció general d'Indústries i Qualitat Agroalimentària del *DARP, de manera que s'assegura el compliment del Reglament de la Marca Q.



Escultura

Monuments als pecadors

Les estàtues han estat un element constant en moltes cultures i societats. Amb elles, imitant models reals, s'intenta evocar a déus, personatges, o conceptes com la llibertat i la justícia.

Agrupades, formant conjunts escultòrics, poden representar escenes que

commemoren esdeveniments històrics, mitològics, religiosos, idees simbòliques o escenes costumistes. Algunes són creades per embellir llocs freqüentats pel públic.



Als pobles costaners i barris pescadors solen tenir monuments de pescadors i mariners com a record dels seus avantpassats. Aquests monuments formen part de la cultura del lloc que perdurarà per sempre. Per això es donen molt de valor als monuments.

El noi pescador



Enfront del port de Cambrils podem trobar aquesta estàtua que representa un nen venent peix portats pels pescadors que acaben d'arribar, l'autora és Maria Dolors Ortuño. L'estàtua ve a recordar el caràcter mariner i l'esperit pescador d'aquesta ciutat costanera en la qual segueix operant una petita flota que cada dia porta les seves captures del mar.

La vela de Cambrils



La vela orientada cap al port de pescadors de Cambrils, és una obra inspirada en el mar i representa una vela inflada pel buf del vent. De 12 metres d'altura per 7 metres d'ample aproximadament. Aquesta vela manca de masteler i caps que la subjectin, el seu autor la defineix com un crit a l'aventura i la llibertat. Aquesta escultura a Cambrils fa de nexa perfecte amb el passat i el futur marítim, pesquer i turístic de la localitat de Cambrils.

Estàtues al deu Neptú



El fill de CRONOS i germà de ZEUS, Hades i Demeter
Posseidó és el Déu dels mars.
Igual que Zeus que governava sobre els cels, Hades sobre el lloc dels morts, Posseidó estén el seu Regne sobre els oceans.

El seu símbol és el Trident que equival als rajos de Zeus i significa el control sobre els mars, el seu poder. Es va casar amb Anfítrite que era una dels seus assistents, les Nereides. Les tempestes i terratrèmols eren una reflexió de la seva fúria rabiosa. Quan s'enutjava, trencava les muntanyes i les tirava al mar per formar les illes.

Les Sirenes



La sirena és un ésser mitològic que té cos de dona i cua de peix (tot i que les primitives sirenes tenien aparença de mig ocells o rèptils). També és coneguda com a ondina en català poètic.

Les sirenes eren signe de mala sort per als mariners, que podien naufragar o perdre's, per no tornar a casa. Per contra els finesos la veien com un auguri de sort, ja que la sirena era una mena de fada aquàtica que podia concedir un desig o guarir una malaltia.

Eduardo Chillida

Escultor i gravador espanyol nascut a Sant Sebastià. Al costat de Jorge Oteiza, és l'escultor basc més destacat del segle XX, continuador de la tradició de Julio González i Pablo Picasso. Després d'abandonar els seus estudis d'arquitectura, va rebre classes de dibuix i va començar a esculpir en ferro. En 1948, es va traslladar a París on va travar amistat amb Pablo Palazuelo i va començar a modelar obres figuratives, en terracota, temàtica que va abandonar aviat, a partir de 1950, concentrar-se en l'abstracció.

La seva primera exposició individual va ser a Madrid, en 1954, en la galeria Clan i va ser la primera mostra d'escultura abstracta que es va realitzar a Espanya. En els seus començaments va utilitzar preferentment el ferro i la fusta, i va introduir posteriorment altres materials com el formigó, l'acer, la pedra i fins i tot l'alabastre, que li interessava per la seva qualitat lumínica. A partir dels anys 1970 Chillida observa la naturalesa i cerca en ella l'inspiració per a les seves formes.



San Sebastián



Cerro de Santa Catalina

Land Art

El Land Art és una tendència de l'art contemporani, que utilitza el marc i els materials de la naturalesa (fusta, terra, pedres, sorra, roques, etc.). Aquesta expressió anglesa s'ha traduït també com a «art de la construcció del paisatge» o «art terrestre». Generalment, les obres es troben en l'exterior, exposades als elements, i sotmeses a l'erosió natural; així doncs, algunes van desaparèixer, i en queda d'elles només el record fotogràfic.

La seva finalitat és produir emocions plàstiques en l'espectador que s'enfronta a un paisatge determinat. El principi fonamental del Land Art és alterar, amb un sentit artístic, el paisatge, per produir el màxim d'efectes i sensacions a l'observador. Es pretén reflectir la relació entre l'home i la terra, el medi ambient i el món, expressant al mateix temps el dolor, a causa de la deterioració ambiental del clima que existeix avui dia.

Algunes obres:



Spiral Jetty, Robert Smithson



Goldsworthy



Christo

Treball de la Marí

LA MAR

Index

La música

Música contenporania sobre el mar

Serrat (Mediterráneo)

Lluis Llach (Itaca i Mare Mar)

Fotografia el port antic de cambrils : evolució

Com afecta tenir o no mar a les ciutat, viure-hi de
cara o d'esquena

La música

Debussy

(Claude Achille Debussy; St Germain-en-Laye, 1862 - París, 1918)

Era un compositor francès i un gran representant del que ara anomenem impressionisme musical, i obrigué camí a les noves tendències musicals del segle XX.

Debussy qui li va atorgar crèdit en afirmar que la música podia representar el jocs de llums de manera fluïda, mentre que la pintura podia presentar només estàticament i, per tant, de manera antinatural.

El Mar, però, marca un altre punt de ruptura en l'estil de Debussy.

A "Joc d'onades", un tema suau, com de sirenes, s'eleva sobre uns ritmes ràpids i agitats. La indicació de tempo de Debussy per al "Diàleg entre el vent i el mar" és "animat i tumultuós": la peça comença amb sons amenaçadors dels timbals, el bombo i la corda greu. El mar també està compost per tres esbossos simfònics. És, de fet, una simfonia molt particular sobre el magnetisme que per al compositor suposava el mar.

La composició El mar està dibuixada en tres paisatges-pinzellades que responen a les denominacions 'Del alba al migdia sobre el mar', 'Jocs d'onades' i 'Diàleg del vent i el mar'.

És una obra mestra absoluta, un prodigi de sensibilitat, de domini de tot tipus de recursos orquestrals. "De l'alba al migdia al mar" - el primer d'aquests tres "esbossos simfònics", com Debussy denominar als moviments, brillantment construïnt una sèrie de complexos episodis que recorren la gamma expressiva de la quietud premonitòria a la plenitud del sol.

Més tard, un altre tema com de sirenes s'eleva per sobre de l'agitació de la mar, però és aniquilat pel poderós clímax.



Lluís Llach

Lluís Llach neix el 7 de maig 1948 a Girona. Viu tota la seva infància a Verges, un petit poble que no arriba a mil habitants situat al Baix Empordà, comarca de la que sempre s'ha declarat un enamorat. És el segon fill fruit del matrimoni Llach-Grande. El pare és metge, fill de terratinents i la mare és una mestra nascuda a Porrera (Priorat) que havia rebut una educació burgesa en la Barcelona del anys 30: una ciutat republicana i nacionalista, en la que les idees anarquistes i d'esquerres dominaven l'ambient cultural.

A l'edat de 9 anys marxà cap a Figueres per a continuar els seus estudis. Als 15 anys, es desplaçaria a Barcelona per cursar estudis d'enginyeria. Dos anys després, es matricularia a la Facultat d'Econòmiques.

Immers completament en els ambients universitaris antifranquistes, i degut al interès que des de petit ha mostrat per la música, entra en contacte amb el grup intel·lectual d' " Els Setze Jutges", antecedent del que llavors començaria a denominar-se "Nova Cançó" i en la que molt aviat hi destacari

El seu primer disc inclouria cançons com "Que feliç era mare", "La barca", "En Quitero" o "El Parc". Aquest mateix any compona "L'estaca" que esdevé himne de totes les reivindicacions als Països Catalans.



Vitge a Itaca:

Quan surts per fer el viatge cap a
Itaca,
has de pregar que el camí sigui
llarg,
ple d'aventures, ple de
coneixences.

Has de pregar que el camí sigui
llarg,
que siguin moltes les matinades
que entraràs en un port que els teus
ulls ignoraven,
i vagis a ciutats per aprendre dels
que saben.
Tingues sempre al cor la idea
d'Itaca.

Has d'arribar-hi, és el teu destí,
però no forçis gens la travessia.
És preferible que duri molts anys,
que siguis vell quan fondegis l'illa,
ric de tot el que hauràs guanyat fent
el camí,
sense esperar que et doni més
riqueses.

Itaca t'ha donat el bell viatge,
sense ella no hauries sortit.

I si la trobes pobra, no és que Itaca
t'hagi enganyat. Savi, com bé t'has
fet,

sabràs el que volen dir les Itagues.
Més lluny, heu d'anar més lluny
dels arbres caiguts que ara us
empresonen,

i quan els haureu guanyat
tingueu ben present no aturar-vos.
Més lluny, sempre aneu més lluny,
més lluny de l'avui que ara us
encadena.

I quan sereu deslliurats
torneu a començar els nous passos.
Més lluny, sempre molt més lluny,
més lluny del demà que ara ja
s'acosta.

I quan creieu que arribeu, sapigheu
trobar noves sendes.
Bon viatge per als guerrers
que al seu poble són fidels,
afavoreixi el Déu dels vents
el velam del seu vaixell,
i malgrat llur vell combat
tinguin plaer dels cossos més
amants.

Omplin xarxes de volguts estels
plens de ventures, plens de
coneixences.

Bon viatge per als guerrers
si al seu poble són fidels,
el velam del seu vaixell
afavoreixi el Déu dels vents,
i malgrat llur vell combat
l'amor ompli el seu cos generós,
trobin els camins dels vells anhels,

plens de ventures, plens de coneixences.

EL MAR A LA CIUTAT:

Aporta un gran nivell d'oxigenació del que és importantíssim ja que incrementa la capacitat respiratòria disminuint la sensació de fatiga, cansament i estrès. A més tonifica els nostres músculs ja que el constant moviment de les ones activa la nostra circulació permetent que disminueixi l'acumulació de greix localitzat i millorant l'aspecte de la nostra pell. L'efecte massatge de la mar incrementa el nostre to muscular i és un magnífic exercici nedar al mar. Té un efecte antiinflamatori que es tradueix en el nostre cos i també en la nostra ment, aportant una exquisida sensació d'equilibri i pau. Millora els problemes inherents a la pell, èczemes, psoriasi, al·lèrgies pel seu efecte cicatritzant.

El mar té un efecte d'unió i gaudi familiar incommensurable, el temps que passem a prop del mar amb la nostra família revitalitza, regenera i aporta noves i positives energies.

El clima de les coses està regulat per l'acció neutralitzadora del mar. Les temperatures tenen menys oscil·lacions, la humitat és alta i les radiacions solars són més riques en ultraviolats, a causa de la intensa lluminositat i la difusió de la llum. Totes aquestes condicions fan que les cures de mar, conegudes com helioteràpia marina, siguin un mètode ideal per a tractar malalties de la pell, dels ossos i moltes altres patologies. L'osteoporosi es beneficia de la helioteràpia, ja que les radiacions solars són necessàries per a sintetitzar la vitamina D3. Les lesions ulceroses, les ferides amb mala cicatrizació i els estats de convalescència de diferents malalties milloren de forma ràpida amb sessions de helioteràpia. D'altra banda existeixen trastorns del comportament, com la neurosi, la depressió, l'ansietat i fins i tot l'insomni, que també milloren durant l'estada al costat del mar.

MUSICA

CANÇONS CONTENPORANIES

Serrat (Mediterráneo):

Joan Manuel Serrat Mediterraneo:

Mediterraneo

Quizá porque mi niñez
sigue jugando en tu playa
y escondido tras las cañas
duerme mi primer amor,
llevo tu luz y tu olor
por dondequiera que vaya,

y amontonado en tu arena
tengo amor, juegos y penas.
Yo, que en la piel tengo el sabor
amargo del llanto eterno
que han vertido en ti cien pueblos
de Algeciras a Estambul
para que pintes de azul
sus largas noches de invierno.

A fuerza de desventuras,
tu alma es profunda y oscura.

A tus atardeceres rojos
se acostubrarón mis ojos

como el recodo al camino...

Soy cantor, soy embustero,
me gusta el juego y el vino,
[Find more Lyrics on <http://mp3lyrics.org/9JZ>]
Tengo alma de marinero...

Qué le voy a hacer, si yo
nací en el Mediterráneo.

Y te acercas, y te vas
después de besar mi aldea.
Jugando con la marea
te vas, pensando en volver.
Eres como una mujer
perfumadita de brea

que se añora y se quiere
que se conoce y se teme.

Ay, si un día para mi mal
viene a buscarme la parca.
Empujad al mar mi barca
con un levante otoñal
y dejad que el temporal
desguace sus alas blancas.

Y a mi enterradme sin duelo
entre la playa y el cielo...

En la ladera de un monte,
más alto que el horizonte.
Quiero tener buena vista.

Mi cuerpo será camino,
le daré verde a los pinos
y amarillo a la genista...

Cerca del mar. Porque yo
nací en el Mediterráneo.

Lluís Llach (Ítaca i Mare Mar)

Quan surts per fer
el viatge cap a Ítaca,
has de pregar que el camí sigui llarg,
ple d'aventures, ple de coneixences.
Has de pregar que el camí sigui llarg,
que siguin moltes les matinades
que entraràs en un port
que els teus ulls ignoraven,
i vagis a ciutats
per aprendre dels que saben.

Tingues sempre al cor la idea d'Ítaca.
Has d'arribar-hi, és el teu destí,
però no forcis gens la travessia.
És preferible que duri molts anys,
que siguis vell quan fondegis l'illa,
ric de tot el que hauràs guanyat fent el camí,
sense esperar que et doni més riqueses.

Ítaca t'ha donat el bell viatge,
sense ella no hauries sortit.
I si la trobes pobra, no és que Ítaca
t'hagi enganyat.
Savi, com bé t'has fet,
sabràs el que volen dir les Itagues.

Més lluny, heu d'anar més lluny
dels arbres caiguts
que ara us empresonen,
i quan els haureu guanyat
tingueu ben present no aturar-vos.

Més lluny, sempre aneu més lluny,
més lluny de l'avui
que ara us encadena.
I quan sereu deslliurats
torneu a començar els nous passos.

Més lluny, sempre molt més lluny,
més lluny del demà
que ara ja s'acosta.
I quan creieu que arribeu,
sapigueu trobar noves sendes.

Bon viatge per als guerrers
que al seu poble són fidels,
afavoreixi el déu dels vents
el velam del seu vaixell,
i malgrat llur vell combat
tinguin plaer del cossos més amants.
Omplin xarxes de volguts estels
plens de venturaes,
plens de coneixences.

Bon viatge per als guerrers
si al seu poble són fidels,
el velam del seu vaixell
afavoreixi el déu dels vents,
i malgrat llur vell combat
l'amor ompli el seu cos generós,
trobin els camins dels vells anhels,

plens de ventures,
plens de coneixences.

Bibliografies

Pau

Tipus de vaixells: Informació tretada del llibre: El vocabulari dels pescadors de Cambrils

Autor→ Josep Lluís Savall Rom

Flota pesquera de Cambrils: Informació tretada de: Òscar Valle

Tipus de pesca: Informació extreta del llibre: Llibre→ El vocabulari dels pescadors de Cambrils Autor→ Josep Lluís Savall Rom

Informació tretada de la web: <http://ca.wikipedia.org/wiki/Pesca>

Història del poble pesquer de Cambrils: Informació tretada dels llibres/revistes/documentos:

-Llibre→ 1. Aspectes socio-econòmics del Segle XIX i inicis del XX a Cambrils Autor→ Josep Bertran Curdes

-Llibre→ 2. La gent de mar de Cambrils (Segle XVIII) Autor→ Salvador J. Rovira i Gómez

-Document→ Butlletí de l'Arxiu Municipal de Cambrils num 22, Desembre 2010

-Revista→ Argo núm2

Salines i problemes de lode: Informació tretada de:

<http://blocs.xtec.cat/delaliteraturescuinesdelamediterrania/?s=salines>

http://ca.wikipedia.org/wiki/Les_Salines_de_la_Trinitat,

http://es.wikipedia.org/wiki/Deficiencia_de_yodo

El mar mediterrani comparat amb els altres mars del món: Informació tretada de:

http://ca.wikipedia.org/wiki/Mar_Morta#Hist.C3.B2ria_natural

http://ca.wikipedia.org/wiki/Mar_Negra,

http://www.enciclopedia.cat/fitxa_v2.jsp?NDCHEC=0045693

http://ca.wikipedia.org/wiki/Mar_C%C3%A0spia

Formació del mar mediterrani: Informació tretada del llibre;

Flora y fauna submarina del mar mediterráneo Autor→ Matthias Berbauger

Editorial→ Omega

Guia de flora y fauna del mediterráneo Autor→ Angelo Mojetta Traductor→ Juan

Vivanco Editorial→ Grijalbo.

Cambrils. Una història, una mirada Autors→ Kim Castells, M. Antònia Ferrer, Rafael

López i Jordi portals

Les Ilunes i marees: D'on s'ha tret la informació: <http://ca.wikipedia.org/wiki/Marea>,
<http://html.rincondelvago.com/marees.html>,
<http://marenostrum.org/curiosidades/mareas/index.htm>

Enric

Ulisses, Poseido i les Sirenes: Dioses y mitos de todos los tiempos (Arturo Marcelo Pascual y Teo Gómez). Editorial Océano.2008

Simbad: http://es.wikipedia.org/wiki/Simbad_el_Marino
<http://yo.mundivia.es/llera/cuentos/simbad.htm>

Nusos: <http://www.todosobrepesca.com.ar/articulos/nudos-de-pesca/>

Món de la pesca a Cambrils: Revista Descubrir Núm 5 (1997): "Quan el peix belluga",Dolors González.

Conclusió del Treball

Bé després de fer tot aquest treball hem après: tot el que fa referència al món pesquer, la flora i la fauna del mar mediterrani, com influeix el mar en la història música i la pintura, com pot arribar a estar tan lligada la literatura amb el mar.

Experiències personals

Pau Gimeno: amb aquest treball m'he adonat la feina que comporta tenir una barca pesquera, la dura vida del pescador. He fet varies entrevistes a pescadors de les quals he sabut que el vocabulari pescador encara perdura aquí Cambrils.

Enric Petrus: aquest treball m'ha fet adonar que es molt complicat poder tractar amb gran amplitud la literatura del mar. He intentat parlar-ne d'alguna manera des de el meu punt de vista. En resum, gracies aquest treball he après més sobre la pesca de Cambrils i la seua gent.